



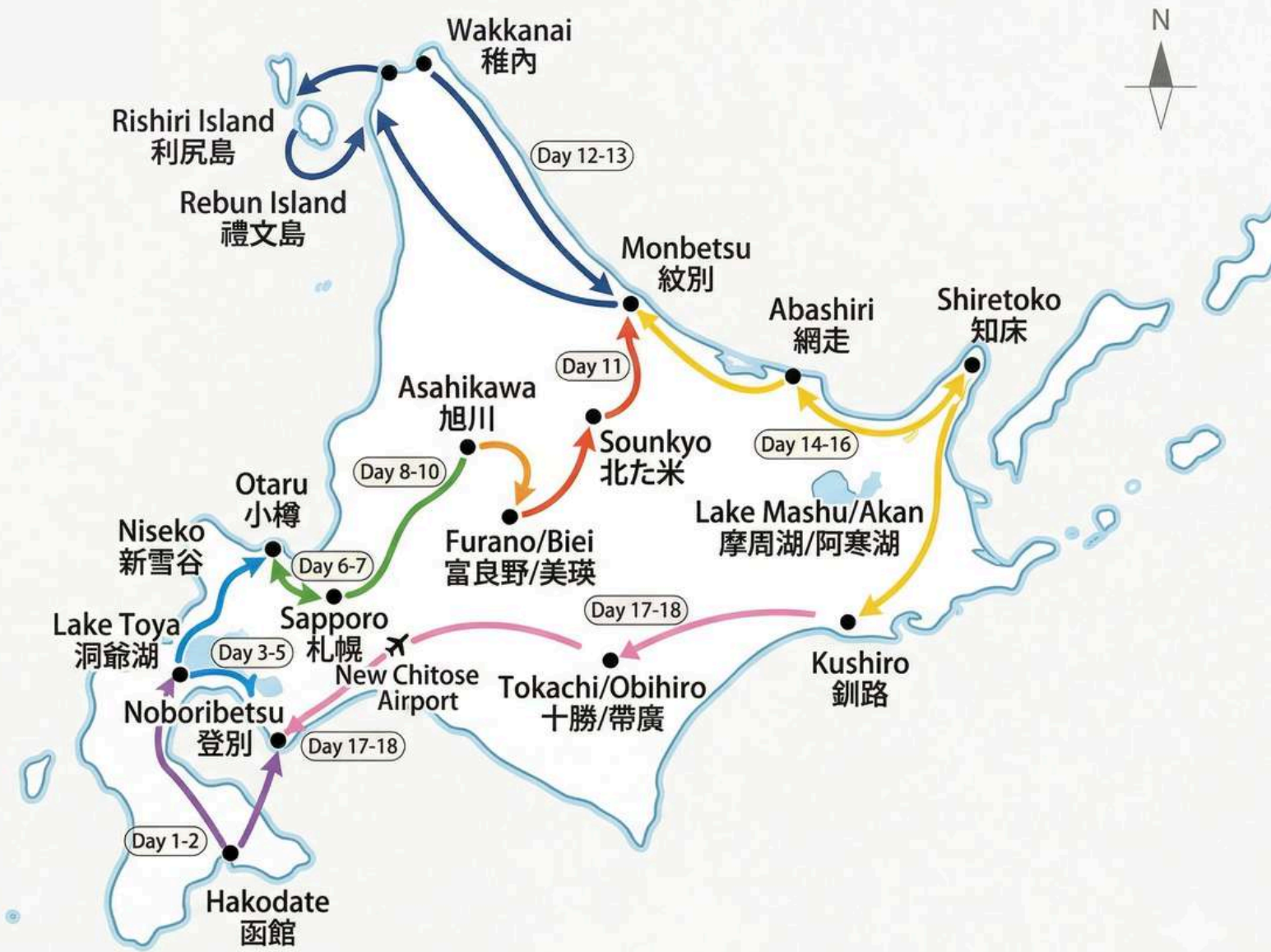
秋 染 北 國

# 北海道全境 紅葉大縱貫18日

花田餘暉 × 楓紅絕景 × 離島秘境一次全覽

一趟行程，蒐集全北海道 4 大國立公園、2 座夢幻離島、以及世界級自然遺產。  
這不是觀光，這是人生的極致壯遊。

# 北海道行程地圖



北海道

## ❁ 第一天 ❁

### 台北桃園機場／新千歲機場 → 元町教堂區 → 金森倉庫 → 函館山百萬夜景

抵達北海道後直奔函館，漫步充滿異國風情的元町教堂與紅磚倉庫。傍晚搭乘纜車登上函館山，飽覽名列世界三大、如鑽石璀璨的百萬海灣夜景。



#### 元町教堂區

坐落於斜坡上的西洋建築群，石板路配上唯美教堂，充滿濃郁異國氣息。



#### 舊英國領事館

坐落於斜坡上的西洋建築群，石板路配上唯美教堂，充滿濃郁異國氣息。



#### 金森紅磚倉庫

由古老運河倉庫改建的文創商場，是購買精緻手工藝品與享受午茶的勝地。



#### 函館山百萬夜景

獨特的雙弧線海灣燈火，被譽為「閃耀的珠寶盒」，是北海道最經典的視覺盛宴。

🍴 早餐：機上 | 中餐：機上 | 晚餐：自理

🏠 住宿：函館湯之川平成館或同級

## ✿ 第二天 ✿

### 五稜郭公園 → 大小沼公園（大沼國定公園）

登上五稜郭塔俯瞰壯麗的星形要塞，感受幕末歷史的厚重。午後轉往大沼國定公園，在湖光山色間漫步或乘船，享受初秋涼爽的自然森林浴。



#### 五稜郭公園 & 塔

日本罕見的星形要塞，登上 107 公尺高的塔台可俯瞰完美的幾何五角星奇景。



#### 大小沼公園

擁有活火山「駒之岳」背景與上百座小島，是深受文人喜愛的日本新三景之一。

🍴 早餐：飯店內 | 中餐：自理 | 晚餐：自理

🏠 住宿：函館湯之川平成館或同級

## ✿ 第三天 ✿

### 函館→八雲乳製品工房→八雲町森林公園→江差(開陽丸+鯉漁業文化館)→入住洞爺湖

走訪八雲乳製品工房品嚐鮮乳，隨後深入江差町感受古老漁港魅力。造訪傳奇古船與漁業文化館，揭開北海道開拓史，傍晚入住優美的洞爺湖畔。



#### 八雲乳製品工房

坐擁壯麗的噴火灣景致，提供口感純厚、產地直送的頂級濃郁霜淇淋。



#### 八雲町森林公園

佔地廣大的景觀公園，能將絕美的噴火灣全景盡收眼底，享受悠閒時光。



#### 江差開陽丸復原船

實體復原幕府末年的主力戰艦，展示沉船打撈出的歷史文物，氣勢震撼十足。



#### 鯉漁業文化館

曾是繁榮的「鯉魚（青魚）」漁業中心，重現昔日黃金漁場的輝煌歷史與庶民文化。

🍴 早餐：飯店內 | 中餐：自理 | 晚餐：自理

🏠 住宿：洞爺湖觀光hotel或同級

## ❁ 第四天 ❁

### 洞爺湖 → SAIRO 展望台 → 昭和新山熊牧場 → 登別地獄谷 → 登別溫泉街 → 尼克斯海洋公園 → 洞爺湖花火

飽覽洞爺湖壯麗全景後，深入登別地獄谷感受硫磺地熱與震撼。午後造訪尼克斯海洋公園與企鵝互動，晚間重返洞爺湖欣賞絢爛奪目的水上煙火。



#### 洞爺湖 SAIRO 展望台

擁有俯瞰洞爺湖中島、昭和新山與有珠山的絕佳視角，壯闊湖光山色一覽無遺。



#### 昭和新山熊牧場

近距離觀賞北海道特有蝦夷棕熊，還能親手餵食，體驗棕熊討食的逗趣模樣。



#### 登別地獄谷

終年白煙繚繞的地熱谷，地表如月球般荒涼神祕，是世界知名的溫泉湧源地。



#### 登別溫泉街

充滿江戶氣息的「極樂通」商店街，處處可見威風凜凜的鬼怪石像與文創精品。



#### 尼克斯海洋公園

以北歐風格城堡為建築主題，最具人氣的企鵝遊行與觸摸池讓大人小孩都瘋狂。



#### 洞爺湖 (看花火)

每年定期的湖上煙火盛宴，燦爛火花在寂靜夜空綻放，倒映湖面極其浪漫。

🍴 早餐：飯店內 | 中餐：自理 | 晚餐：自理

🏠 住宿：洞爺湖觀光hotel或同級

## ✿ 第五天 ✿

### 洞爺湖 → 羊蹄山名水公園 → 日本百選名水 → 小富士山秘境 → 比羅夫小鎮眺望羊蹄山 → 新雪谷纜車 → 小樽入住

尋訪羊蹄山腳下的百選名水，感受清冽泉水的甘甜。深入「小富士山」秘境捕捉絕美視角，並在比羅夫小鎮仰望神山雄姿，隨後轉往浪漫小樽入住。



#### 羊蹄山名水公園

坐擁壯麗的噴火灣景致，提供口感純厚、產地直送的頂級濃郁霜淇淋。



#### 新雪谷空中纜車

搭乘纜車直達標高 1,000公尺 的展望台，以「上帝視角」俯瞰羊蹄山與洞爺湖的秋日壯麗全景。



#### 小富士山

俱知安町的隱藏版拍照聖地，能以近乎完美的構圖捕捉羊蹄山酷似富士山的倒影。



#### 比羅夫小鎮

北海道最具異國風情的滑雪度假村，秋季散發恬靜氛圍，是近觀山岳脈動的最佳地點。

🍴 早餐：飯店內 | 中餐：自理 | 晚餐：自理

🏠 住宿：小樽grand hotel或同級

## ✿ 第六天 ✿

### 小樽飯店 → 小樽運河 → 北一硝子 → 音樂盒堂 → 鯉御殿 小樽貴賓館（繡球花） → 札幌飯店（狸小路附近）

尋訪羊蹄山腳下的百選名水，感受清冽泉水的甘甜。深入「小富士山」秘境捕捉絕美視角，並在比羅夫小鎮仰望神山雄姿，隨後轉往浪漫小樽入住。



#### 小樽運河

紅磚倉庫林立的浪漫水路，在秋日微風與煤油燈映照下，倒映出復古唯美的港都風情。



#### 北一硝子玻璃工藝館

由百年石造倉庫改建而成，展示精美手工玻璃製品，館內閃爍的油燈光影如夢似幻。



#### 小樽音樂盒堂

收藏世界各地的音樂盒，叮咚樂音迴盪在古老木造建築中，令人流連忘返。



#### 鯉御殿小樽貴賓館

昔日「鯉魚大亨」的豪邸，展示極致奢華的庭園與木雕藝術，是體驗北國輝煌歷史的必經之地。

🍴 早餐：飯店內 | 中餐：自理 | 晚餐：自理

🏠 住宿：札幌Agent 或同級

## ✿ 第七天 ✿

### 札幌飯店 → 北海道神宮 → 札幌啤酒博物館 → 三井 OUTLET PARK 札幌北廣島 → 回札幌市區 → 狸小路購物 → 札幌電視塔法餐夜景

參拜北海道神宮尋求心靈平靜，午後在啤酒博物館品味酒香。隨後前往 Outlet 盡情購物，最後在札幌電視塔享受奢華的法式晚餐，俯瞰大通公園絕美夜色。



#### 北海道神宮

北海道總鎮守，隱身於圓山公園的參天古木間，是洗滌心靈、祈求平安的靈氣聖地。



#### 札幌啤酒博物館

日本唯一的啤酒博物館，紅磚建築優雅壯觀，能現場試飲工廠直送的鮮釀啤酒。



#### 三井 OUTLET PARK 札幌北廣島

全球各大名牌與在地品牌齊聚一堂，是北國規模最大的室內購物天堂，免受風雨干擾。



#### 札幌電視塔法餐

在標高 90 公尺的景觀餐廳享用精緻法式料理，飽覽大通公園向遠方延伸的燈火盛宴。

🍴 早餐：飯店內 | 中餐：自理 | 晚餐：自理

🏠 住宿：札幌agent 或同級

## ✿ 第八天 ✿

### 富田農場 → 哈密瓜吃到飽 → 富良野起司工房 → 白金青池 → 富良野入住

走訪富田農場感受大地拼布美學，品嚐季節限定、鮮甜多汁的哈密瓜。午後探尋美瑛如夢似幻的白金青池，沈浸在 Tiffany 藍湖水與枯木構成的奇幻世界。



#### 富田農場

北海道總鎮守，隱身於圓山公園的參天古木間，是洗滌心靈、祈求平安的靈氣聖地。



#### 中富良野哈密瓜吃到飽

夏秋交替之際的極致饗宴，無限量品嚐肉質細緻、香甜噴汁的頂級在地哈密瓜。



#### 富良野起司工房

隱身於白樺林中，能觀看職人製作過程，並品嚐風味香醇的黑色烏賊墨起司。



#### 白金青池

因鉛元素折射而呈現神祕寶石藍的湖水，搭配水中枯木，營造出寧靜且空靈的人間仙境。

🍴 早餐：飯店內 | 中餐：自理 | 晚餐：自理

🏠 住宿：富良野 la Vista或同級

## ✿ 第九天 ✿

### 旭川 → 留萌舊花田家番屋 → Sun Pillar Park (向日葵) → 回旭川

沿著日本海岸線北上，在留萌探訪歷史悠久的漁家番屋。在 Sun Pillar 公園享受寬廣的高台視野，體驗這條被稱為「日落大道」的迷人漁村風情。



#### 旧花田家番屋

現存規模最大的鯉魚漁業建築，被指定為國家重要文化財，展現昔日「黃金漁場」的輝煌。



#### Sun Pillar Park

位於名寄市的高地公園，秋季能俯瞰遼闊的向日葵花海與拼布大地，視野開闊。

🍴 早餐：飯店內 | 中餐：自理 | 晚餐：自理

🏠 住宿：旭川車站和平通 東橫inn2或同級

## 🌸 第十天 🌸

### 旭川 → 北龍町向日葵之里 → 男山酒造 → 回旭川 北龍町向日葵之里（200萬株向日葵）、男山酒造（旭川）

來到北龍町欣賞兩百萬株向日葵構成的金色海浪，感受震撼的生命力。午後走訪歷史悠久的男山酒造，品味由大雪山清甜名泉釀造而成的醇厚地酒。



#### 北龍町向日葵之里

全日本規模第一的向日葵花海，兩百萬株齊放的壯麗景象，猶如在大地鋪上金色地毯。



#### 男山酒造

傳承三百年的造酒工藝，館內展示珍貴文獻與釀酒器具，並提供清爽甘甜的頂級清酒試飲。

🍴 早餐：飯店內 | 中餐：自理 | 晚餐：自理

🏠 住宿：旭川車站和平通 東橫inn2或同級

## ✿ 第十一天 ✿

### 旭川 → 北見狐狸村 → 層雲峽國立公園 → 銀河流星瀑布 → 黑岳纜車 → 層雲峽溫泉入住

來到北龍町欣賞兩百萬株向日葵構成的金色海浪，感受震撼的生命力。午後走訪歷史悠久的男山酒造，品味由大雪山清甜名泉釀造而成的醇厚地酒。



#### 北見狐狸村

在自然環境中近距離觀察野生狐狸，看著牠們賣萌、曬太陽的模樣十分療癒。



#### 層雲峽國立公園

由大雪山連峰構成的宏偉峽谷，秋季整座山谷轉向金紅，是北國著名的紅葉名所。



#### 銀河・流星瀑布

日本瀑布百選。流星瀑布雄壯有力，銀河瀑布細膩優雅，兩者並列垂掛於峭壁間。



#### 黑岳纜車

搭乘纜車直達黑岳五合目，以鳥瞰視角欣賞層雲峽谷的絕美紅葉與雲海景觀。

🍴 早餐：飯店內 | 中餐：自理 | 晚餐：自理

🏠 住宿：層雲峽朝陽度假飯店或同級

## ✿ 第十二天 ✿

### 禮文島一日遊（住稚內） 禮文島（香深港）、桃岩展望台、澄海岬（藍色海灣）、北之卡普岬（最北端）

搭乘渡輪前往「花之浮島」禮文島。漫步於桃岩展望台，俯瞰寶藍色的澄海岬，在極北國境的純淨空氣中，感受島嶼獨有的高山生態。



#### 桃岩展望台

擁有狀似巨大桃子的奇岩景觀，步道旁開滿季節性高山花卉，視野直達大海。



#### 澄海岬

透明度極高的海域呈現神祕的寶石藍色，被譽為禮文島最美的海灣，景色驚豔動人。



#### 北之卡普岬

日本最北端的斷崖岬角，站在這裡能感受到天涯海角的震撼，遠眺海平面上的無人小島。

🍴 早餐：飯店內 | 中餐：自理 | 晚餐：自理

🏠 住宿：稚內grand飯店或同級

## ✿ 第十三天 ✿

### 利尻島一日遊（住稚內）

踏上利尻島，逆時針環視壯麗的火山神山。在姬沼拍下完美的倒影，於仙法志公園尋找可愛海豹，體驗這座最北離島的原始野性之美。



#### 姬沼

隱身於原生林中的神祕湖泊，清晨平靜如鏡，是捕捉「利尻富士」水中倒影的首席聖地。



#### 利尻富士展望點

入選日本名水百選，位於海拔較高的觀測點，能一邊飲用清甜泉水一邊仰望神山。



#### 仙法志御崎公園

佈滿火山噴發形成的奇岩怪石，除了壯麗海岸線，還能近距離觀察可愛的野生海豹。

🍴 早餐：飯店內 | 中餐：自理 | 晚餐：自理

🏠 住宿：稚內grand飯店或同級

## ✿ 第十四天 ✿

### 宗谷岬 → クッチャロ湖 → 道の駅富士見 → 紋別流冰博物館 → 網走監獄 → 網走飯店

站上日本最北端宗谷岬，隨後沿海岸線南下。造訪流冰博物館體驗零下震撼，傍晚走入神祕的網走監獄，在秋日微涼中揭開這座傳奇建築的歷史面紗。



#### 宗谷岬

日本領土最北端，設有極具紀念意義的三角形地碑，是無數旅人夢寐以求的極致地標。



#### クッチャロ湖

著名的水鳥棲息地，湖面平靜如鏡，是沿途放鬆心情、捕捉夕陽餘暉的絕佳休憩點。



#### 道の駅 富士見

坐落於海岸線旁的景觀休息站，可遠眺鄂霍次克海與遠方利尻富士的壯闊山海絕景。



#### 紋別流冰博物館

設有零下 20 度的體驗室，即使在非冬季也能親觸真實流冰，並觀察夢幻的「流冰天使」。



#### 網走監獄

全球罕見的木造放射狀獄舍，透過栩栩如生的蠟像重現監獄生活，充滿歷史厚重感。

🍴 早餐：飯店內 | 中餐：自理 | 晚餐：自理

🏠 住宿：網走湖莊飯店或同級

## ✿ 第十五天 ✿

### 網走 → 知床觀光船 → 摩周湖 → 阿寒湖 知床ウトロ港（觀光船）搭 10:15 的船班出航

搭乘觀光船深入知床秘境尋找棕熊，午後探尋神祕的摩周藍。夜宿阿寒湖，參加愛努族震撼人心的火祭祭典，在秋日靜謐中感受靈魂與大地的共鳴。



#### 知床觀光船

由海上仰望世界遺產斷崖與瀑布，秋季更有機會目睹野生棕熊在岸邊覓食的震撼奇觀。



#### 摩周湖 第一展望台

以高透明度的「摩周藍」聞名，神祕煙霧與寂靜湖面交織出如夢似幻的北國神之湖。



#### 阿寒愛努 IOMANTE 火祭

結合神聖火光與傳統歌舞的祭典，展現愛努族對自然的崇敬，是夜間最動人的文化饗宴。

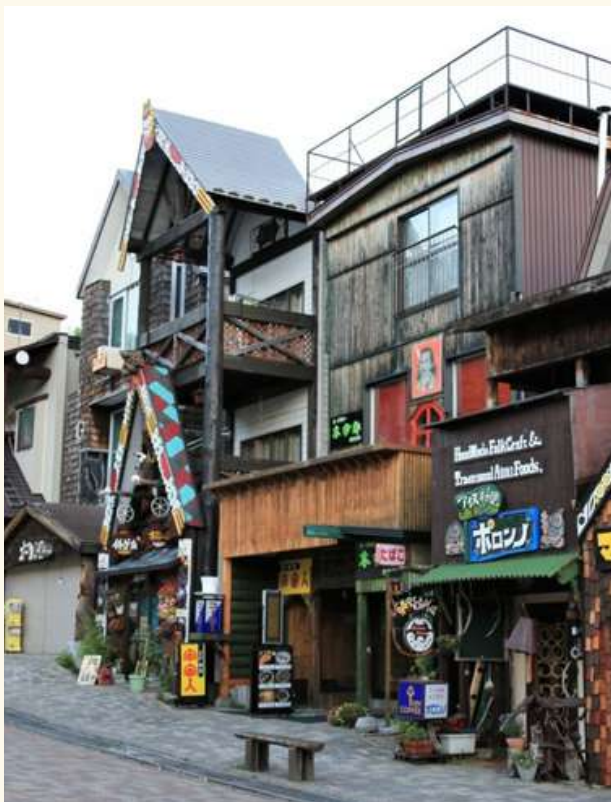
🍴 早餐：飯店內 | 中餐：自理 | 晚餐：自理

🏠 住宿：新阿寒湖飯店或同級

## ✿ 第十六天 ✿

### 阿寒湖 → 阿寒湖景點 → 十勝溫泉飯店 阿寒湖溫泉街、愛努村落（阿寒湖愛努コタン）

漫步於秋意濃郁的阿寒湖畔，深入探訪愛努族聚落，親身體驗極致的工藝與傳統歌舞。午後前往十勝，享受被譽為「美人湯」的珍稀植物性泥炭溫泉。



#### 阿寒湖溫泉街

充滿北國風情的特色街道，秋季漫步其中，可同時享受溫泉足浴與壯闊的湖光山色。



#### 愛努村落

北海道規模最大的原住民聚落，展示精緻木雕工藝與靈魂舞蹈，感受濃厚的人文神祕感。

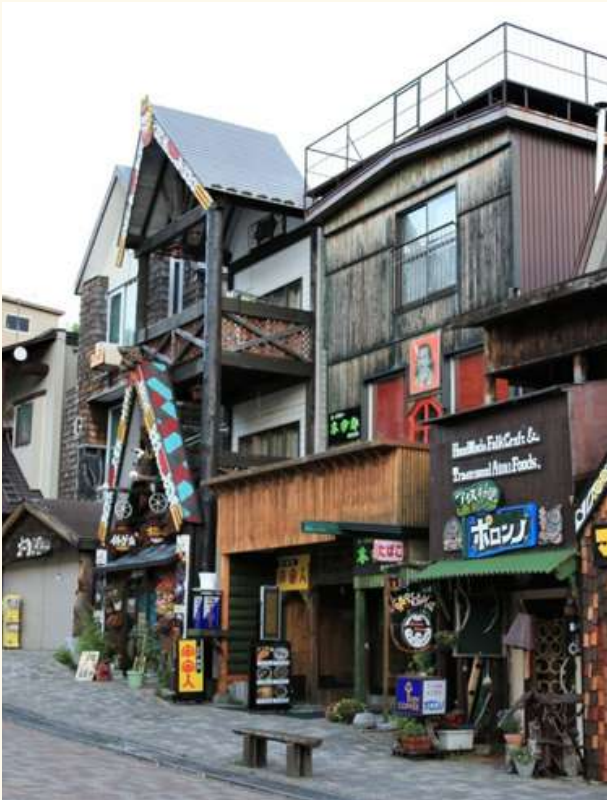
🍴 早餐：飯店內 | 中餐：自理 | 晚餐：自理

🏠 住宿：十勝川溫泉飯店或同級

## ✿ 第十七天 ✿

### 十勝 → 丹頂鶴 → 釧路濕原 → 回十勝 丹頂鶴國際中心（阿寒丹頂之里）、釧路濕原展望台（細岡展望台）

深入日本最大的釧路濕原，在展望台俯瞰曲折河流與遼闊荒野。探訪珍貴的丹頂鶴，在秋日微風與自然脈動中，感受東北海道最原始的壯麗與靜謐。



#### 丹頂鶴國際中心

全球知名的丹頂鶴研究與觀察地，能近距離欣賞這群「濕原之神」優雅起舞的姿態。



#### 細岡展望台

擁有俯瞰釧路濕原的第一視角，蜿蜒的釧路川穿梭在無際的大地，秋季景色尤為蒼茫震撼。

🍴 早餐：飯店內 | 中餐：自理 | 晚餐：自理

🏠 住宿：十勝川溫泉飯店或同級

## ✿ 第十八天 ✿

### 熱氣球 → 帶廣神社 → 新千歲機場

在晨曦中搭乘熱氣球升空，360 度俯瞰棋盤狀的十勝平原秋景。隨後前往帶廣神社參拜，帶著滿滿的回憶前往機場，為這場 18 天的北國壯遊畫下完美句點。



#### 十勝熱氣球體驗

全球知名的丹頂鶴研究與觀察地，能近距離欣賞這群「濕原之神」優雅起舞的姿態。



#### 帶廣神社

擁有俯瞰釧路濕原的第一視角，蜿蜒的釧路川穿梭在無際的大地，秋季景色尤為蒼茫震撼。

🍴 早餐：飯店內 | 中餐：自理 | 晚餐：自理

🏠 住宿：溫暖的家

## ❁ 小樽美食推薦：❁

### 滝波食堂 | 為你的海鮮丼添上滿滿干貝、鮭魚卵

小樽三角市場中的名店滝波食堂，以一早從海港新鮮直送的漁獲製作豐盛海鮮丼。人氣第一是わがまま丼（任性丼），無論是鮭魚卵、海膽、螃蟹還是干貝都任你組合；此外也有限量金黃海膽丼，滑順濃郁、入口即化，建議早餐時段就來吃以免售罄喔！

- 瀧波食堂（滝波食堂）
- 地址：北海道小樽市稲穂3-10-16 三角市場內
- 交通方式：從JR小樽站走路約3分鐘

### 武田鮮魚店 | 新鮮海膽、螃蟹鋪滿整個碗公

同樣講究海產新鮮度的武田鮮魚店，從海鮮丼、生魚片到燒魚煮魚等等料理通通都有，首訪必點海膽蟹丼，黃得發亮的海膽和雪白蟹肉各占據半側碗公，豪氣十足；此外隨季節更換食材的Omakase丼亦值得一嚐，鮪魚、鮭魚、甜蝦輪番上陣，現撈般的鮮甜滋味超過癮！

- 武田鮮魚店（味処 たけだ）
- 地址：北海道小樽市稲穂3-10-16 三角市場內
- 交通方式：從JR小樽站走路約3分鐘

### 小樽政壽司 | 壽司盤上匯集了全小樽最新鮮的海鮮

小樽美食 小樽政壽司海鮮

source：PR TIMES

創業超過80年的小樽政壽司，被譽為當地最具代表性名店之一，現在由繼承精湛職人技藝的第三代所經營。招牌政壽司匠握壽司套餐，匯集鮪魚腹肉、海膽等多款頂級魚料，盡享北海道絕妙海味。隱藏版菜單鮭魚卵&烏賊素麵組合不只吸睛，層次分明的口感也大獲好評，提早到還有機會坐到能眺望運河景色的吧台席喔！

- 小樽政壽司（おたる政寿司）
- 地址：北海道小樽市花園1-1-1
- 交通方式：從JR小樽站走路約10分鐘

### 若雞時代NARUTO 本店 | 外香酥內軟嫩的靈魂美食炸半隻雞

小樽美食 若雞時代Naruto總店炸半隻雞

source：PR TIMES

若雞時代Naruto總店靠著外香酥、內多汁的炸半隻雞（半身揚げ）成為代表小樽的靈魂美食之一，份量之大建議多人分食。此外也有附湯飯的若雞定食、北海道名物Zangi丼（ザンギ丼）等特色料理，讓無肉不歡的人吃到心滿意足。寬敞店內有上百個座席，採自助付款且翻桌率也算快，怕其他人氣餐廳排太久的話，推薦到此用餐。

- 若雞時代Naruto本店（若鶏時代なると本店）
- 地址：北海道小樽市稲穂3-16-13
- 交通方式：從JR小樽站走路約5分鐘

## ❁ 小樽美食推薦：❁

### 雞屋鳳 | 冬天晚餐就吃暖到心坎裡的雞肉火鍋

寒冬時節遊小樽，就到居酒屋雞屋 鳳來頓熱騰騰且營養的白湯雞火鍋吧！用道產放山雞熬煮的湯頭濃郁醇香，鍋內擺滿肥嫩雞腿肉和季節蔬菜，吃完後從頭到腳都暖烘烘；另一道稀有名品雞刺身拼盤鮮度超群、入口即化且毫無腥味，務必把握機會品嚐看看。在此吃飽晚餐後再到小樽運河欣賞浪漫點燈，就不怕冷到發抖囉。

- 雞屋 鳳 (鶏屋 鳳)
- 地址：北海道小樽市色内1-9-11
- 交通方式：從JR小樽站走路約10分鐘

### 小樽成吉思汗烤肉俱樂部 北唐辛子 | 超下飯的辣羊肉也必吃

小樽美食 小樽成吉思汗烤肉俱樂部 北唐辛子 成吉思汗烤肉

小樽成吉思汗烤肉俱樂部 北唐辛子嚴選油花均勻、少有羊羶味的優質道產羊肉，淋上特製醬汁並豪邁於圓盤上煎至上色，光是聞著濃厚香氣就可以扒好幾口飯；喜歡更重口味還有加入洋蔥與辣味噌炒製的辣味羊肉定食，鹹香美味完全不輸給成吉思汗烤肉。那帶有幾分溫馨懷舊氛圍的店內陳設，也是在料理之外的店家魅力。

- 小樽成吉思汗烤肉俱樂部 北唐辛子 (小樽ジンギスカン俱樂部 北とうがらし)
- 地址：北海道小樽市花園1-10-7
- 交通方式：從JR小樽站走路約10分鐘

### 小樽倉庫No.1 | 用精釀啤酒佐道地德式料理

小樽美食 小樽倉庫No.1 精釀啤酒

改建自復古紅磚倉庫的小樽倉庫No.1，是一間充滿歷史韻味的精釀啤酒餐廳，內部開放式空間結合挑高木樑天花板，打造不受拘束的舒適用餐空間。推薦點德國釀酒師監製、口感清爽又香氣宜人的小麥啤酒，佐上道地德式香腸拼盤與脆皮豬腳，相互襯托彼此美味。入夜後窗外點起的一盞盞暈黃燈光，更為這頓晚餐加了幾分浪漫氛圍。

- 小樽倉庫No.1
- 地址：北海道小樽市港町5-4
- 交通方式：從JR小樽站走路約10分鐘

### 魚板榮 | 濃縮鮮美海味的創意魚板

小樽美食 魚板榮 魚板

source：PR TIMES

說到小樽魚板料理，一定會被提起的就是百年老店魚板榮，工場直售店內販售各式創意炸魚板與現煮關東煮，首推用魚漿包裹肉餡再酥炸的麵包捲 (パンロール)，一咬下去重重好滋味在口中綻放，還可選擇明太子、起司等不同風味。隔著大片玻璃窗即是製作工廠，也可買其他冷藏或常溫商品帶回去當宵夜。

- 魚板榮 工場直售店 (かま栄 工場直売店)
- 地址：從JR小樽站走路約15分鐘
- 交通方式：小樽市堺町3-7

## ❁ 札幌美食推薦：❁

### 湯咖哩GARAKU

菜單推薦第一名的「燉豬肉咖哩」，湯頭層次夠搭配獨特辛香料，實在有夠美味。配料炸花椰菜，前所未見的迷人口感，一吃上癮好喜歡，記得先抽號碼牌喔。

- 地址：北海道札幌市中央區南2條西2-6-1，地圖
- 營業時間：11:30-15:00、17:00-20:30 (周一至周日)
- 評價：Google 4.2分 (3,668則)、Tabelog 3.62分 (580則)

### 奧芝商店湯咖哩

北海道湯咖哩名店再一發，奧芝商店湯咖哩，平日中午一開門就排了一小時，超誇張。招牌鮮蝦湯底蝦味超濃，搭配超軟嫩雞腿、滿滿北海道新鮮蔬菜，好吃好看營養又均衡。

- 地址：北海道札幌市中央區北4條西1丁目ホクレンビル B1F，地圖
- 營業時間：11:00-15:00、17:00-21:00 (周一至周日)
- 評價：Google 4.2分 (1,445則)、Tabelog 3.59分 (584則)

### 達摩成吉思汗烤肉

成吉思汗烤肉是經典北海道美食之一，達摩成吉思汗烤肉更是其中的超級名店。獨特烤羊肉肉質極嫩無腥羶味，完全顛覆波比對羊肉的印象，就是煙很大要有心理準備喔。

- 地址：北海道札幌市中央區南5條西4，地圖
- 營業時間：17:00-04:30 (12/31~1/2公休)
- 評價：Google 4.0分 (2,518則)、Tabelog 3.74分 (1,436則)

### 根室花丸迴轉壽司

根室花丸迴轉壽司是超夯北海道排隊美食，一盤壽司只要130日圓起超平價。必點「生秋刀魚壽司」肉質鮮美、油脂飽滿，和台灣的秋刀魚截然不同，絕對別錯過～

迴轉壽司 根室花丸 JR Tower Stellar Place店

- 地址：北海道札幌市中央區北5條西2 Stellar Place 6F，地圖
- 營業時間：11:00-22:00 (周一至周日)
- 評價：Google 4.1分 (2,491則)、Tabelog 3.59分 (1,486則)

•

### 二條市場 大磯

二條市場大排長龍最強人氣店，二條市場大磯，海鮮丼熱賣超過10年！

「三色蓋飯」由馬糞海膽、鮭魚卵、帝王蟹組合而成，賣相好滋味鮮美果然厲害。

- 地址：北海道札幌市中央區南3條東2丁目，地圖
- 營業時間：07:30-21:00 (周三公休)
- 評價：Google 4.0分 (552則)、Tabelog 3.49分 (411則)

## ❁ 札幌美食推薦：❁

### 串鳥居酒屋

串鳥居酒屋是許多人來北海道必吃宵夜，分店超多，光札幌市區就有20幾家。雞肉串、烤雞翅、北海道馬鈴薯都令人驚艷，一串只要170日圓起，點再多都不心疼。

- 地址：札幌市中央區北4條西2丁目 札幌TRビル2F，地圖
- 營業時間：16:30-22:30 (周六日提前至15:30營業)
- 評價：Google 3.9分 (567則)、Tabelog 3.18分 (73則)

### 蟹本家

日本最著名、最受歡迎螃蟹連鎖餐廳，蟹本家，成立了半個世紀之久。新鮮王蟹、松葉蟹、毛蟹等，單純水煮、涮涮鍋、蟹肉粥、螃蟹壽司、炙燒奶油蟹等應有盡有。精緻懷石料理太好吃了，絕對是首屈一指的北海道美食。

- 地址：札幌市中央區北三條西2-1-18，地圖
- 營業時間：11:30-22:00 (周一至周日)
- 評價：Google 4.0分 (1,319則)、Tabelog 3.50分 (111則)

### 禪 牛肉涮涮鍋壽喜燒

禪 牛肉涮涮鍋壽喜燒，單點或吃到飽都可以，和牛品質非常好，入口即化好嫩口，搭配秘制壽喜燒醬汁，大滿意。

- 地址：北海道札幌市中央區南2條西1 山口中央ビルB1F，地圖
- 營業時間：17:00-23:00 (周一至周日)
- 評價：Google 4.2分 (367則)、Tabelog 3.44分 (60則)

### 玄品河豚

玄品河豚，連鎖河豚料理餐廳，各地經常大排隊，銷售量&店鋪數量榮登日本第一。河豚口感介於雞肉和魚之間，Q彈且無腥味，不論是香炸、火烤、火鍋、煮粥都很好吃。相當特別體驗，也是來北海道不容錯過的美食之一喔。

- 地址：北海道札幌市中央區南5條西2-1 オークラビル 1F，地圖
- 營業時間：16:00-22:00 (周一公休)
- 評價：Google 4.2分 (202則)、Tabelog 3.06分 (30則)

### 磯金漁業部 枝幸港

磯金漁業部枝幸港，位於薄野的居酒屋，店員友善，生魚片、大閘蟹、鮭魚卵等，海鮮好吃又便宜的札幌美食。

- 地址：北海道札幌市中央區南4條西4 すずらんビル2F，地圖
- 營業時間：17:00-23:00 (周一至周日)
- 評價：Google 3.8分 (588則)、Tabelog 3.20分 (33則)



## ❁ 團費包含 ❁

- 交通 5天專用車(CORSTER考斯達) 華語司機一位
- ※開車為主。含過路停車費，司機吃住及小費
- 住宿 4晚標準雙人房 TWIN\*4+TRP\*1
- 用餐 早餐：4次；午餐：0次；晚餐：2次飯店內

## ❁ 團費不包含 ❁

- 單人人追加費、電話代、礦泉水、其他個人的費用
- 國際段機票



# 出境及集合須知



## 旅行團與報到須知

1. 旅行團集合時間為飛機起飛前2~2.5個小時，抵達機場後請至指定櫃台向領隊或送機人員報到。目前桃園國際機場分為第一航廈及第二航廈，請務必確認好。
2. 若在指定集合地點找不到領隊時，請撥打送機人員的行動電話，即可幫您聯繫領隊。
3. 登機證均以英文姓名第一字母做為排列順序，登機時請先依照登機上的號碼入座，待所有人就序後再行換位，以免造成混亂。
4. 護照、身分證、金錢、貴重物品及不適合託運之物品請勿放託運行李，請隨身攜帶。
5. 攜帶台幣總值不超過10萬元。外幣總值不超過美金1萬元（旅行支票、匯票不限）。

## 託運行李注意

- 件數、重量以各家航空公司公告為準。中華航空為例（單件不得超過23公斤且三邊之和不可超過158CM）。超過免費額度，將依照超過的件數、重量、體積來加計費用。
- 請在託運行李前清除行李箱/袋上的廢舊行李條及有條碼的標籤，確保行李跟隨正確航班。
- 大型行李應掛上標有姓名、住址之行李牌。
- 日本地區不得攜帶水果以及生鮮食品入境。

## 行動電源、鋰電池搭機注意

- 行動電源&鋰電池僅手提禁止託運，需個別包裝（如原包裝、膠帶絕緣、塑膠袋保護等）。禁止旅客機上使用行動電源和備用鋰電池。
- 行動電源須清楚標示mAh和V（電壓），以便計算Wh（瓦時）。
- 鉛酸電池（如LED燈、手電筒、電蚊拍）可能影響安檢建議主動申報。
- 鋰電池功率規範：
  - 100Wh以下：可攜帶最多15台電子設備或20顆備用電池。
  - 100Wh~160Wh：須航空公司同意，每人最多可攜帶2顆備用電池。
  - 超過160Wh禁止攜帶。
- 日本規定電池不可拆的無線離子夾、電棒燙，均不能帶上飛機。
- 無須經航空公司同意之項目：個人使用之可攜式電子裝置（手錶、計算機、照相機等）。
- 下列物品內所含的鋰電池，必須符合聯合國「測試和標準手冊」第三部分，38.3節每項測試要求，並經航空公司同意。
- 裝有鋰電池之輪椅或其他電動行動輔助裝置
- 具有保全裝置之設備。
- 可攜式電子醫療裝備。

## 手提行李注意

- 大小必須能放置在座椅底下，或座椅上方的密閉置物櫃內。
- 每位旅客可以攜帶一件長寬高不超過23公分 x 36公分 x 56公分，總尺寸不超過115公分，重量不超過7公斤的手提行李。
- 手提行李中可攜帶少量液態物品，每件容量不超過100毫升(3.4盎司)。須將這些物品統一放置在透明、可密封的塑膠夾鍊袋中，而且總容量不超過1公升。塑膠夾鍊袋必須密合，物品必須妥善放置其中(每人只可攜帶1個)。
- 但您可以攜帶下列物品：
  - 機上使用的嬰兒食品。
  - 機上使用的藥物，您必須持有處方箋或醫師聲明。
  - 機上使用的特殊飲食需求物。
- 保安人員會於行李檢查關卡檢查有關物品，並可能要求您證明有關物品為真確無偽或試飲所攜帶的液體。

## 禁止手提須託運之物品

- 刀類、工具棍棒等類：水果刀、剪刀、瑞士刀、弓箭、飛鏢、棍棒、棒球棒、鋸子、螺絲起子、厚度超過0.5毫米之金屬尺、大型腳架（超過25公分）、高爾夫球桿、雙節棍、玩具槍等物品。
- 液狀、膠狀及噴霧物品類。

## × 完全禁止攜帶!!

加熱菸、爆裂物、危險氣體、易燃品類、高壓壓縮罐、腐蝕性物質、磁性物質、毒性物料、強氧化劑、放射性物質及具防盜警鈴裝置之公事包及小型手提箱等。



# 歡迎回國 可以帶回台灣的物品

## 回國可攜帶之物品 以合於本人自用及家用者為限，範圍如下：

- 免稅菸酒及上述以外之行李物品（管制品及菸酒除外），其完稅價格總值在新台幣2萬元以下者，非屬管制進口，並已使用過之行李物品，其單件或一組之完稅價格在新台幣1萬元以下者。
- 年滿20歲之成年旅客，可攜帶酒1.5公升、捲菸200支或雪茄25支或菸絲1磅。
- 旅客攜帶貨樣，其完稅價格在新台幣1萬2千元以下者免稅。
- 攜帶西藥回國不得供非自用之用途，每一種藥不能超過12瓶，合計以不超過36瓶（盒、罐、條、支）為限。
- 可攜帶素食 / 海鮮泡麵（非肉類即可）。

## × 未經核准不能攜帶回國之物品

肉類食品、活體動物：

- 活體動物：犬、貓、禽鳥、鼠等。
- 肉類食品：生鮮、冷凍、冷藏肉類及其製品，如香腸、肉乾、貢丸、餛飩等。

新鮮蔬果：新鮮水果及瓜果類植物。

- 土壤、附著土壤或有害活生物之植物；活昆蟲或有害生物。
- 自疫區轉運之植物及植物產品。

生奶 / 鮮奶：只要是生奶、鮮奶等都不能帶回台灣。保久乳可以。

## × 禁止攜帶入境的物品

1. 未經合法授權之翻印書籍、翻印書籍之底版、翻製唱片、翻製唱片之母模及裝翻製唱片之圓標及封套、未經合法授權之翻製錄音帶及錄影帶（以上內容不包括本人自用者在內）。
2. 古董、古幣、古畫等。
3. 偽造或變造之各種幣券、有價證券、郵票、印花稅票及其他稅務單照憑證。
4. 槍械（包括獵槍、空氣槍、魚槍）、子彈、炸藥、毒氣及其他兵器。
5. 宣傳共產主義或其他違反國策之書籍、圖片、文件及其他物品。
6. 鴉片類（包括罌粟種子）、大麻類、高根類、化學合成麻醉藥品類及以上各類物品之各種製劑。
7. 依其他法律禁止出口之物品（如：偽禁藥、黃金、動物標本、果樹苗等）。



## 旅行平安險 投保的三大注意事項

1. 配合需要的保險：海外旅行平安保險的保費是根據旅遊的目的地、天數、以及保額的高低來決定的。如果參加一般的旅行團，投保在受傷、生病、物品損壞以及攜帶物遭竊時能獲得理賠的綜合險會比較方便。
2. 殘障者的保險：在旅行平安險方面，並沒有針對殘障者有特別的保險。因此只要以一般的保險情況類推即可。
3. 信用卡附加險：有些信用卡有自動附加海外旅行平安保險，而在受傷或遭竊時的理賠額度較高，建議不妨事先確認清楚理賠的範圍與額度。



# 日本旅遊須知



## 搭機規定 ✈️

1. 每位旅客佩掛胸章、行李牌，以便識別。在機場，由送機人員代辦出入境及登機手續，分發護照、登機證、日本入境卡、台灣出境單，確認個人證件無誤，注意聽取領隊報告入關和登機手續，再進入登機檢查室。
2. 手提及託運行李限重，依各航空公司公告規定為準。
3. 搭機時請將水果刀放在託運行李中，不要放手提行李或身上，底片相機請放手提行李中，以免受X光照射受損，不可攜帶刀具、易燃物。勿帶體積過大行李及其他危險物品，以維護飛航安全。
4. 旅客身上或隨身行李內所攜帶之液體、膠狀及噴霧類物品之容器，其體積不可超過 100 毫升。且所有液體、膠狀及噴霧類物品容器均應裝於不超過 1 公升且可重複密封之透明塑膠袋內，所有容器裝於塑膠袋內，塑膠袋應可完全密封。
5. 在飛機上請與空服人員合作，若有需要服務時可按座位上之服務鈴或直接找空服人員。
6. 在機內禁止使用行動電話，個人電腦，電子玩具..等會發出電磁波之電器產品。
7. 機上之廁所通常設在機尾，但要看門上的指示燈，如亮起【Occupied】為裡面有人，如亮起【Vacant】即裡面無人，可開門進入。
8. 飛機起飛或下降時，請扣緊安全帶，座位椅背還原，飛機下降後直至完全停止，請不要站起。
9. 鋰電池請勿用行李拖運，依法規定僅能放在手提行李中。

## 安全 🛡️

金錢、護照及重要證件，自行妥善保管，隨時檢查以防遺漏；貴重物品可存放於旅館保管箱中。

## 時差 🕒

日本全國同屬一個時區，格林威治標準時間 (G.M.T.)+9 小時，台灣時刻 +1 小時。

## 溫差 🌡️ 以下資料僅供參考

日本是個氣候溫暖、四季分明的國家，隨著季節的變化而展現不同的風情。各地的雨季約在六月中至七月中旬。

	冬天	春天	夏天	秋天
東京	0 ~ 10 度	5 ~ 24 度	18 ~ 33 度	12 ~ 28 度
大阪	2 ~ 10 度	7 ~ 22 度	22 ~ 32 度	11 ~ 28 度
京都	4 ~ 11 度	7 ~ 22 度	22 ~ 32 度	11 ~ 28 度
福岡	3 ~ 12 度	5 ~ 23 度	20 ~ 33 度	14 ~ 26 度
札幌	-4 ~ 2 度	0 ~ 12 度	16 ~ 21 度	4 ~ 17 度

## 錢幣 💰

1. 日本的錢幣分為 1,000、5,000、10,000 等 3 種紙幣，以及 1、5、10、50、100、500 等 6 種硬幣。
2. 日本飯店兌換錢幣時，需另外給付兌換金額約 3% 的手續費。日本境內各全國性銀行總行及其軟具規模之地方分行，均提供匯兌服務。
3. 因日本一般商店購物需另加 10% 的消費稅，但於免稅適用店家購物 & 當天申請，累計達日幣 5000 以上出示護照登記填表可減免 10% 的消費稅。

## 電源與電壓 ⚡

日本的電壓是 100V，大約可以使用到 1500W；插座一般是有 2 個插孔。外國的電器製品須使用變壓轉接器或變壓插頭。最好是攜帶電池式電器製品較為方便。

## 電話

1. 公共電話一分鐘 10 日圓，但投入 100 日圓硬幣的話，餘款不退還，請特別注意。可在便利商店與電話卡自動販賣機購買電話卡（卡片分成 500 與 1,000 兩種）。由日本打回台灣的國際電話費，白天 1 分鐘 260 日圓、夜間 1 分鐘 230 日圓、深夜 11 點~翌日早上 8 點 1 分鐘 190 日圓。如由飯店撥出的話，一般會比平常多。
2. 電話緊急報警、查詢：警察署—110，火災—119，查號台—104。使用公用電話打 110 或 119 時（24 小時均可撥通），將公用電話的話筒拿起，用力按下紅色緊急按鈕，然後撥 110 或 119。
3. 倘遇緊急狀況或發生生病時，可立即與我駐日機構人員聯絡，或撥電話 110 或 119 叫救護車（海上緊急電話 118）。如果您不會日語，最好先說明自己是外國人（如：我是台灣人：Watashi wa Taiwanjin desu），即轉通譯中心處理。
4. 打國際電話回台灣程序：依次撥國際碼、國家碼、地區碼、電話號碼。範例：打給台北家人，電話號碼為 1234 - 5678。請撥 001 — 886 — 2 — 1234 — 5678。（國際碼除 001 外，尚有 002、0041 等多種，依個人喜好選擇）。

## 郵政

國際郵件若是明信片，寄往世界各地者均為 100 日圓；日本國內的明信片郵資為 85 日圓、信件為 110 日圓（250 公克以下）。投遞的郵筒為紅色的；郵局的營業時間為上午 9 時至下午 5 時。

## 飯店

1. 飯店內請勿大聲喧嘩，維持台灣旅客國際形象。
2. 沐浴時，請將簾布確實放在浴缸內，並拉閉以免水沖到外面。
3. 有些冰箱是由電腦系統管理，取出的飲料無論飲用與否，會自動計算到帳單上，日本境內自來水冷水可生飲。
4. 電視頻道分：有料（付費） / 無料（免費）二種，請注意。
5. 房內備有日本浴衣，以便顧客洗澡後穿或當睡衣使用：在冬季時，於浴衣外面還可披上【羽織】的綿袍。下榻溫泉旅館時，旅客可以穿著浴衣於旅館內或街上；但住在西式飯店時，浴衣只能在房內穿，以免失禮。您著裝浴衣時，浴衣正確穿法是右邊在下、左邊在上，沒有男女區分，而穿相反了可是代表家中有些喪事。
6. 外出時，請攜帶行程表，或拿飯店卡片。
7. 在房間外，衣服請穿整齊，不能穿睡衣、拖鞋到樓下或街上（溫泉旅館、渡假山莊除外）。
8. 退房時，請將鑰匙交予櫃檯或領隊，若有消費情況，則請於櫃檯清帳。

## 泡湯須知

1. 空腹、飲酒後或剛用餐完畢時不要入浴。
2. 泡湯要全裸入浴，穿著泳裝或圍著毛巾都是不對的方式，會破壞溫泉水質。
3. 泡湯前須先把身體洗乾淨，溫泉部都設有衛浴設施，但不要用力搓洗，溫泉的鹼性相當高，可能會造成皮膚不適。
4. 孕婦、心臟病、皮膚病者或皮膚上有傷口者不宜泡湯，激烈運動後、熬夜隔天不要猛然泡湯，可能會造成休克。
5. 不常泡溫泉者，最好泡攝氏 41 度以下的溫泉，否則可能會造成身體不適，且為避免突然浸入熱湯，可能引發腦貧血的危險，浸泡前先以熱湯淋濕頭部或身體。
6. 泡湯最長時間以 15 分鐘為限，避免皮膚的水分油份流失，如果感覺不適，趕快起來沖個冷水。
7. 泡湯後，身體儘量採用自然乾燥的方式，不要用毛巾擦拭，以保留皮膚上的溫泉成分。

## 免稅煙酒

日本地區規定最多可攜帶 1 公升酒(不限瓶數)和一條香菸。

**小費** 旅行途中，行李小費不包括在團費內；旅客本身有特別要求服務時，可自行給予小費。國外導遊司機服務辛苦，依當地行情每人每日給新台幣 300 元；領隊工作辛勞，可自行給予嘉獎鼓勵。

Hokkaido Travel



千陽號旅行社  
1000 Sunny Travel

千陽號旅行社有限公司 (甲種旅行社)  
104台北市中山區中山北路二段99號9樓之3

代表人：李榮朋

品保協會會員113字第北8682號

註冊編號：868200

代表號：(02)2568-3139

傳真號碼：(02)2567-9531

統一編號：93651935

E-mail : [captain@1000sunnytour.com.tw](mailto:captain@1000sunnytour.com.tw)